

Barrio Municipal de las Instrucciones

Este barrio fue llamado Municipal desde la década de 1940, porque sus viviendas recién construidas tenían como destinatarios a los empleados municipales. Entonces, esta zona –delimitada por las calles Instrucciones, Antillas, San Martín y Domingo Arena– era conocida como “la Isla” porque sólo tenía un núcleo de casas en el centro, rodeadas de campo y grandes arboledas. Por esta razón se la llamó Barrio Jardín, pues las viviendas tenían espacios verdes destinados a jardinería y huertas que junto a los árboles de veredas y plazas aún siguen siendo característicos del barrio.

En la década de 1990 hubo una gran migración del interior, sobre todo de Artigas, Rivera y Tacuarembó. Estas personas, junto con los montevideanos que no encontraban soluciones a su problema habitacional, construyeron asentamientos de viviendas muy precarias, muchos de los cuales hoy son barrios regularizados.

Las viviendas construidas mediante el sistema cooperativo, INVE, y las del Banco Hipotecario completan el paisaje arquitectónico. Las líneas de ómnibus que llegan al barrio son 102, 149, 158, 328 y 396.

Identidad barrial

Este circuito barrial y la muestra que pudieron ver son producto de los talleres de identidad que se realizaron durante 2014 en el Complejo Municipal SACUDE, que fueron organizados por una comisión de identidad integrada por vecinos y técnicos del complejo. Estos talleres tuvieron como objetivo descubrir y redescubrir la identidad del Barrio Municipal, en el entendido de que indagando sobre los rasgos que tenemos en común, sobre lo que nos une, es posible revalorizar el lugar donde vivimos y reforzar los vínculos dentro de la comunidad.

Para ello nos embarcamos en un viaje por los sentidos y utilizamos distintos lenguajes para expresarnos. En los talleres indagamos sobre qué es la identidad de un barrio y qué lugares, objetos y anécdotas conforman la de este barrio en particular. Descubrimos los sonidos del barrio, trabajamos sobre las imágenes encontrando las historias detrás de viejas fotografías y salimos a retratar los íconos del barrio actual. Salimos al encuentro de los aromas del barrio, que nos llenaron de recuerdos que fueron plasmados en canciones. Miramos el barrio como si fuera un cuerpo humano, identificando órganos vitales, vínculos y sistemas. Así fuimos preparando este recorrido y la muestra.

Más de setenta vecinos participaron de estas instancias. Algunos de todas y otros de algunas. Agradecemos profundamente a cada uno de ellos por haber sido parte de este proceso.

De 11.00 a 17.00 horas.

Muestra de los talleres de identidad barrial.

12.00 horas.

Venta de comidas típicas de barrio.

15.30 y 17.00 horas.

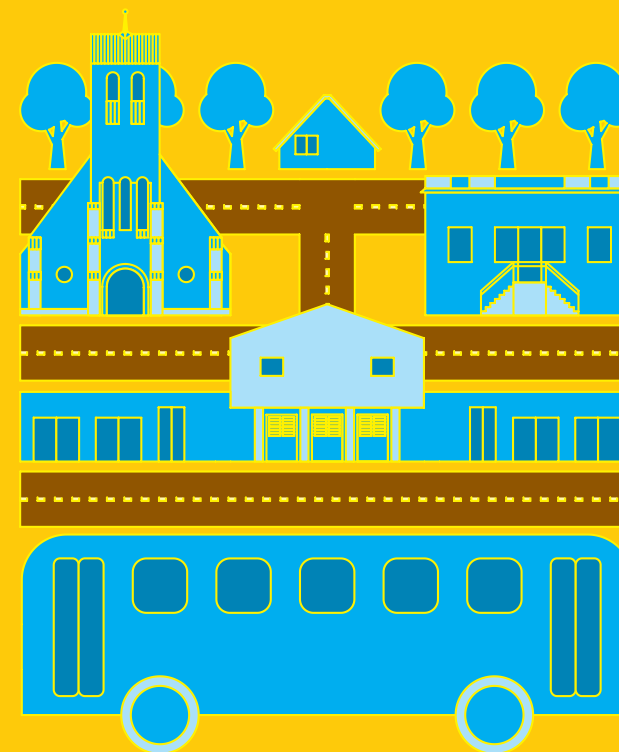
Recorridos en ómnibus por circuito barrial definido por vecinos.



DÍA DEL BARRIMONIO

Sábado 4 de octubre de 2014
Barrio Municipal

Complejo Municipal SACUDE
Organiza: Comisión de Identidad de SACUDE





1 Complejo Municipal SACUDE

Fue fundado en 2010 luego de que se ampliaran las instalaciones del histórico Club Municipal, construido en 1941, y la policlínica Los Ángeles, que funciona desde 1996. Tiene más de 40 actividades culturales, deportivas y de promoción de salud.



2 Ex Tambo

En los años 50 la familia Elizondo (vasco francesa) fundó un tambo, que también fue quinta y bodega. Aún conserva la fachada original.



3 Liceo Jubilar Juan Pablo II

Fue creado a demanda del barrio. La construcción se concretó en 2003 con el apoyo de la Fundación Católica holandesa Kirche in Not y de la sociedad civil organizada.



4 Bodega 3 Palmas

Fue fundada en 1949 en un predio sobre la Av. San Martín, donde había tres palmas. Actualmente funciona allí un centro de ventas.



5 Escuela Rumania n° 168

Se fundó en 1941. Se la designó así por la propuesta de un vecino periodista. Años más tarde empezó a funcionar en el local la escuela n° 336 y se anexó al predio el ex Mercado Municipal, donde funciona educación inicial.



6 Almacén García

Lo fundó en 1936 la familia Paniza. Luego lo compró la familia García, adquiriendo el nombre actual. En una época fue también bar y peluquería.



7 Plaza San Martín

Se creó como espacio público con el surgimiento del barrio en la década de 1940. Hace poco más de quince años se instalaron juegos infantiles. Es uno de los principales centros de reunión de las familias.



8 La Cabañita

Fue construida en 1972 por la agrupación Scout Vanguardia. Desde hace ocho años es gestionada por el equipo SOCAT (Servicio de Orientación, Consulta y Orientación Territorial) de la ONG Centro de Participación Popular.



9 Gruta de Lourdes

Se construyó en 1941 sobre el modelo de la de Lourdes en Francia. El terreno fue donado por la familia Steverlink, que también construyó el templo parroquial El Salvador. En un local del predio funcionó durante mucho tiempo un colegio.

